

1 - AVERTISSEMENTS ET PRÉCAUTIONS POUR LA SÉCURITÉ

ATTENTION ! - Une installation et une programmation incorrectes peuvent causer de graves blessures aux personnes qui effectuent le travail et à celles qui utiliseront le produit. Pour cette raison, au cours de l'installation, il est important respecter les lois et les normes sur la sécurité, en vigueur sur le territoire, et toutes les instructions figurant dans ce guide.

Ne pas effectuer l'installation si le moindre doute persiste et demander les éclaircissements nécessaires au Service après-vente Moovo.

Attention ! - Respecter les suivantes avertissements :

- ne pas effectuer de modifications sur des parties du produit quelles qu'elles soient, en dehors de celles qui sont décrites dans ce guide. Des opérations de ce type ne peuvent que provoquer des problèmes de fonctionnement. Le constructeur décline toute responsabilité pour les dommages dérivant de produits modifiés arbitrairement.
- durant l'installation éviter que des composants du produit puissent être immergés dans l'eau ou dans d'autres substances liquides.
- si des substances liquides pénètrent à l'intérieur du produit, déconnecter immédiatement l'alimentation électrique et s'adresser au Service après-vente Moovo. L'utilisation du produit dans ces conditions peut constituer des situations de danger.
- toutes les opérations qui demandent l'ouverture du carter de protection du produit, doivent être effectuées avec la logique de commande de l'automatisme, déconnectée. Si le dispositif de déconnexion n'est pas visible, y accrocher un panonceau indiquant : « ATTENTION ! MAINTENANCE EN COURS ».
- Les photocellules ne sont pas un dispositif de sécurité mais uniquement un dispositif auxiliaire à la sécurité. Elles sont construites avec une technologie à très haute fiabilité mais peuvent subir, dans des situations extrêmes, des problèmes de fonctionnement ou tomber en panne. **Attention !** - dans certains cas, la panne pourrait ne pas être immédiatement évidente.
- Les matériaux d'emballage du produit doivent être mis au rebut dans le plein respect des normes en vigueur sur le territoire.
- Conserver avec soin cette notice pour faciliter les éventuelles interventions futures de maintenance du produit.

2 - DESCRIPTION DU PRODUIT ET APPLICATION

MP de Moovo est une paire de photocellules destinées aux automatismes pour portails et portes de garage qui adoptent une logique de commande avec système de connexion «Bus» de Moovo.

Toute autre utilisation différente de celle décrite et dans des conditions ambiantes différentes de celles indiquées dans le paragraphe 3, doit être considérée comme impropre et interdite !

Les photocellules se fixent sur le mur et se joignent à la logique de commande de l'automatisme à travers un câble «Bus». Ces sont un dispositif de sécurité ; elles permettent de détecter les obstacles quand ils se trouvent dans la

trajectoire qui les relie.

La paire de photocellules est formée de la photocellule qui transmet (appelée TX) et de celle qui reçoit (appelée RX). TX et RX sont identifiées par une étiquette placée à l'intérieur du couvercle. Les photocellules doivent être installées une de chaque côté du passage et chaque paire présente dans l'installation, peut être programmé pour dérouler une déterminée fonction (sont disponibles 7 fonctions).

Autres caractéristiques de produit sont décrites dans le paragraphe «Caractéristiques techniques du produit».

3 - CONTRÔLES AVANT L'INSTALLATION

Avant d'effectuer l'installation, il faut vérifier l'intégrité des composants du produit, l'adéquation du modèle choisi et son adaptation au lieu prévu pour son installation.

ATTENTION ! - Vérifier que la tension d'alimentation du produit correspond à celle qui est présente sur les bornes «Bus» de la logique de commande.

- Vérifier l'intégrité de l'emballage avant de l'ouvrir puis et du produit contenu à l'intérieur.
- Vérifier que la position choisie pour l'installation permet d'accéder facilement au dispositif pour les éventuelles opérations de maintenance.
- Vérifier que la surface choisie pour l'installation est solide et peut donc garantir une fixation stable du produit.

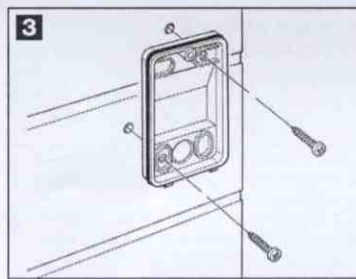
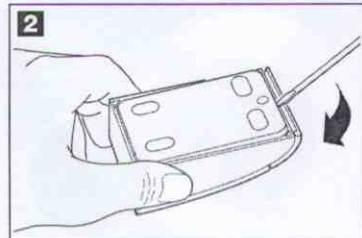
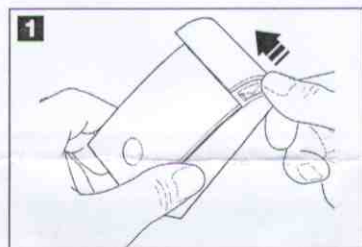
Limites d'utilisation

- Le présent produit peut être utilisé exclusivement avec les logiques de commande de Moovo, douez de système de connexion «Bus».
- Le présent produit doit être installé dans une des positions montrées dans le fig. 7.

4 - INSTALLATION DU PRODUIT

Pour installer le paire de photocellules, procéder de la façon suivante :

- Fig. 1 :** Enlever le cache-vis en le poussant sur le côté comme le montre l'illustration.
- Fig. 2 :**
 - À l'aide d'un tournevis, ouvrir et détacher le fond de la photocellule.
 - À l'aide d'une perceuse, percer sur le fond la partie prévue pour le passage des câbles de connexion.
- Fig. 3 :** Fixer le fond de la photocellule avec les vis prévues à cet effet en faisant passer les câbles à travers le trou.



5 - CONNEXION ÉLECTRIQUE DU PRODUIT

Informations sur la connexion « Bus »

Les dispositifs présents dans l'installation, compris les photocellules, ils se relient à l'automatisme par un câble «Bus» qu'il prévoit l'emploi d'un câble unique, avec deux fils à l'intérieur.

Pour effectuer les connexions, est possible utiliser 2 types de configuration ou même, un mixte de ces deux :

- « à l'étoile » : dans cette configuration, chaque dispositif est connecter aux 2 bornes du «Bus», directement sur la logique de commande.

- « à chaîne » : dans cette configuration, seulement le premier dispositif de la chaîne est connecter aux 2 bornes du «Bus» sur la logique de commande et, en suite, alimenter les autres dispositif.

ATTENTION ! - En partant de la logique de commande, la longueur de chaque câble (dans la configuration « à l'étoile »), ou du câble entier (dans la configuration « à chaîne »), ne doit pas dépasser les 20 m.

Connecter les photocellules

Pour obtenir un résultat optimal, nous conseillons de connecter les photocellules au clignotant (« à chaîne »), en utilisant un câble 2 x 0,5 mm².

Enfin, connecter le premier élément de cette « chaîne » (le clignotant) aux 2 bornes du «Bus» sur la logique de commande.

Donc, connecter les câbles sur les photocellules de la façon suivante :

ATTENTION !

- Une connexion incorrecte peut provoquer des pannes ou des situations de danger ; respecter par conséquent scrupuleusement les connexions indiquées.

- Avant d'effectuer les branchements électriques, il est nécessaire de couper l'alimentation de la logique de commande.

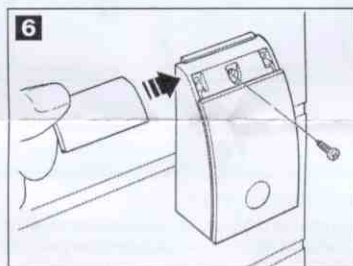
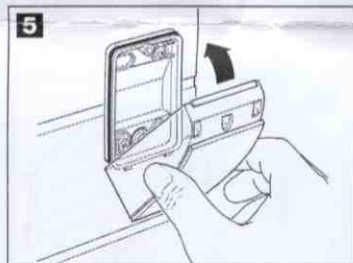
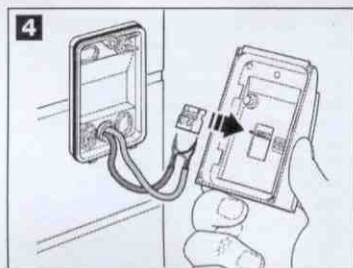
- Fig. 4 :** Extraire de son logement le bornier de la photocellule et connecter les deux câbles dans les bornes. Donc, insérer nouvellement le bornier dans son logement.

IMPORTANT ! - Avant de fermer les deux photocellules il est nécessaire de programmer leur modalité de fonctionnement, en insérant opportunément les deux cavaliers électriques comme décrit dans le paragraphe «Ajouter à l'installation autres paires de photocellules».

- Fig. 5 :** Remettre le couvercle de la photocellules en faisant en sorte que les dents de ce dernier s'encastrant dans les logements du fond fixé à mure.

- Fig. 6 :** Fixer le couvercle de la photocellule au fond avec la vis fournie. Enfin, remettre le cache-

vis en place comme l'indique l'illustration.



6 - VÉRIFIER L'ALIGNEMENT ENTRE LA PHOTOCELLULE «TX» ET «RX»

Vérifier le fonctionnement correct de paire de photocellules, en vérifiant que leur led clignote lentement. Si par contre elle est allumée ou éteinte, corriger l'alignement entre les photocellules en cherchant à obtenir un clignotement le plus lent possible (plus le clignotement est lent, meilleur sera l'alignement entre les photocellules).

Garder enfoncée pendant au moins **5 secondes** la touche sur la logique de commande (la Led sur la logique reste allumée avec lumière fixe, jusqu'à la fin de la procédure).

Donc, relâcher ensuite la touche et effectuer les opérations suivantes :

Note - Le temps à disposition pour ces vérifications est illimité.

- clignotant avec rythme lent = alignement correct des photocellules ;
- lumière allumée fixe = alignement non correct (revoir l'alignement entre les photocellules) ;
- lumière éteinte = photocellules mal installées (contrôler la connexion «Bus» des photocellules).

(pour les Photocellules avec fonction de commande)

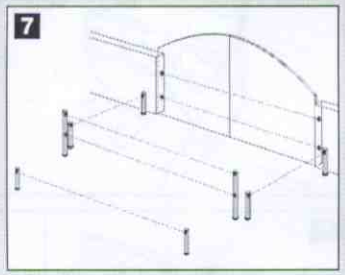
Effectuer l'activation de ces photocellules (si elles sont présentes dans l'installation), en interrompant une seule fois leur rayon. La confirmation qui la logique de commande a mémorisé les photocellules est donnée par le clignotant (1 clignotement) et par le clavier (1 bip), s'ils sont présents dans l'installation.

À la fin de l'entière procédure, presser 1 fois la touche «P1» sur la logique de commande pour terminer la mémorisation des paramètres.

AJOUTER À L'INSTALLATION AUTRES PAIRES DE PHOTOCÉLULES

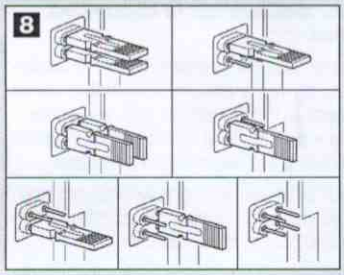
Pour installer autres paires de photocellules, tendre présent que le nombre des couples qui peuvent être installés et la fonction déroulée de chaque paire dépend du modèle de la logique de commande de l'automatisme. Pour placer correctement ces photocellules, se référer à la fig. 7.

Pour que la logique de commande reconnaisse la paire de photocellules et la fonction spécifique qui leur est attribuée, il faut effectuer l'adressage des photocellules à l'aide d'un, deux ou sans aucun cavalier électrique (fig. 8). De cette manière, quand la logique de commande recevra l'input d'un paire de photocellules, elle fera exécuter au moteur la manœuvre correspondante.



AVERTISSEMENTS:

- L'opération d'adressage doit être faite aussi bien sur la photocellule TX que sur RX, en utilisant la même configuration.
 - Une configuration déjà utilisée sur une paire de photocellules NE DOIT PAS être utilisée sur d'autres photocellules.
- Pour programmer ces paires de photocellules (si elles sont présentes dans votre installation), procéder de la façon suivante :
01. Ouvrir le couvercle de la photocellule.
 02. Identifier dans la fig. 7 la position où sont installées les photocellules sur lesquelles on veut intervenir.
 03. Choisir dans le manuel de l'automatisme la configuration désirée et insérer les cavaliers comme illustré.



CARACTÉRISTIQUES TECHNIQUES DU PRODUIT

AVERTISSEMENTS :

- Le paire de photocellules est produit par Nice S.p.a. (TV) Italie. Moovo est une marque de Nice S.p.a.
- Toutes les caractéristiques techniques indiquées se réfèrent à une température ambiante de 20°C (± 5 °C).
- Nice S.p.a. se réserve le droit d'apporter des modifications au produit à tout moment si elle le jugera nécessaire, en garantissant dans tous les cas les mêmes fonctions et le même type d'utilisation prévu.

DESCRIPTION	DONNÉES
Typologie	Détecteur de présence pour automatismes de portails et portes (type D selon la norme EN 12453) composé d'une paire comprenant 1 émetteur « TX » et 1 récepteur « RX »
Technologie adoptée	Optique, par interpolation directe TX-RX avec rayon infrarouge modulé
Capacité de détection	Objets opaques situés dans l'axe optique entre TX et RX de dimensions supérieures à 50 mm et vitesse inférieure à 1,6 m/s
Angle de transmission TX	20° environ
Angle de réception RX	20° environ
Portée utile	Jusqu'à 7 m pour un désalignement TX-RX maximal de ± 4° (le dispositif peut signaler un obstacle même en cas de conditions météo rologiques particulièrement critiques)
Alimentation / Sortie	Le dispositif doit être connecté au réseau « Bus » Moovo, du quel il prélève l'alimentation électrique et envoie les signaux de sortie.
Puissance absorbée	450 mW en fonctionnement ; 40 mW en stand by
Longueur maximum des câbles	Jusqu'à 20m (respecter les recommandations pour la section minimale et le type de câbles).
Possibilité d'adressage	Jusqu'à 6 détecteurs avec fonction de protection et jusqu'à 4 avec fonction de commande d'ouverture. Le synchronisme automatique évite l'interférence entre les différents détecteurs.
Température ambiante de fonctionnement	- 20 °C ÷ 50 °C
Utilisation en atmosphère acide, saline ou potentiellement explosive	Non
Montage	Vertical sur le plat ; ou horizontal au mur
Indice de protection	IP55
Dimensions	50 x 85h x 35 mm
Poids (paire)	140 g

Moovo est une marque de Nice S.p.a.

Nice S.p.a.
Via Pezza Alta, 13 - Z.I. Rustignè
31046 Oderzo (TV), Italie
Tel. +39 0422 20 21 09
Fax +39 0422 85 25 82

Codice: IST231.4854 - Rev. 00 del 21 - 03 - 2007

moovo

MISE AU REBUT DU PRODUIT

Comme pour les opérations d'installation, à la fin de la durée de vie de ce produit, les opérations de démantèlement doivent être effectuées par du personnel qualifié.

Ce produit est constitué de différents types de matériaux dont certains peuvent être recyclés et d'autres devront être mis au rebut. Informez-vous sur les systèmes de recyclage ou de mise au rebut prévus par les règlements, en vigueur dans votre pays, pour cette catégorie de produit.

Attention ! - certains composants du produit peuvent contenir des substances polluantes ou dangereuses qui pourraient avoir des effets nuisibles sur l'environnement et sur la santé des personnes s'ils étaient jetés dans la nature.

Comme l'indique le symbole ci-contre, il est interdit de jeter ce produit avec les ordures ménagères. Par conséquent, utiliser la méthode de la « collecte sélective » pour la mise au rebut des composants conformément aux prescriptions des normes en vigueur dans le pays d'utilisation ou restituer le produit au vendeur lors de l'achat d'un nouveau produit équivalent.

Attention ! - les règlements locaux en vigueur peuvent appliquer de lourdes sanctions en cas d'élimination illicite de ce produit.



INTERVENTIONS DE MAINTENANCE

L'utilisateur peut et doit effectuer périodiquement le nettoyage des verres des photocellules.

- Pour le nettoyage superficiel des dispositifs, utiliser un chiffon légèrement humide (pas mouillé). **Important** - Ne pas utiliser de substances contenant de l'alcool, du benzène, des diluants ou autres substances inflammables. L'utilisation de ces substances pourrait endommager les dispositifs et provoquer des incendies ou des décharges électriques.
- Avant de procéder au nettoyage, pour éviter que le portail puisse être actionné par quelqu'un d'autre, débrayer manuellement l'automatisme comme décrit dans son manuel.

DÉCLARATION DE CONFORMITÉ

Déclaration CE de conformité second la Directive 89/336/CEE

Note - Le contenu de cette déclaration de conformité correspond à la dernière révision disponible, avant l'impression de ce manuel, du document officiel déposé au siège de Nice S.p.A.. Dans ce manuel, le texte original a été réévalué pour des motifs éditoriaux.

MP est produit par NICE S.p.a. (TV) I; MOOVO est une marque commerciale de propriété de Nice S.p.a.

Numéro : 265/MP

Révision : 0

Je, soussigné, Lauro Buoro, en qualité d'administrateur délégué, déclare sous mon entière responsabilité que le produit:

Nom producteur : NICE s.p.a.

Adresse : Via Pezza Alta 13, Z.I. Rustignè, 31046 Oderzo (TV) Italie

Type : Paire de photocellules de la série « MOOVO »

Modèles : MP

Accessoire : Aucun accessoire

Résulte conformément à quel prévu des suivantes directives communautaires, ainsi comme modifiées de la Directive 93/68/CEE du conseil du 22 Juillet 1993 :

- 89/336/CEE : DIRECTIVE 89/336/CEE DU CONSEIL du 3 mai 1989, concernant le rapprochement des législations des États membres relatives à la compatibilité électromagnétique.

Selon les suivantes normes : EN 61000-6-2:2005,
EN 61000-63:2001+A11:2004

Oderzo, le 28 février 2007

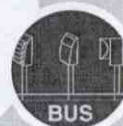
Lauro Buoro
(Administrateur délégué)

CE

MP

Paire de photocellules

Instructions et avertissements pour l'installation et l'utilisation



BUS
Technology



moovo